



Obiekty sakralne Diecezji Łowickiej -przegląd dokonań konserwatorskich

Ks. Stanisław Majkut

1. Diecezja Łowicka - rys historyczny, zakres terytorialny, zabytkowe kościoły, architekci

Bullą „Totus Tuus Poloniae Populus” z 25 marca 1992 roku papież Jan Paweł II dokonał reorganizacji administracyjnej Kościoła Rzymsko-katolickiego w Polsce. Z części Archidiecezji Warszawskiej została utworzona Diecezja Łowicka, która obejmuje swoim zasięgiem dawne Księstwo Łowickie, ziemię łęczycką, kutnowską, sochaczewską i ziemię rawską. Nowoutworzona Diecezja została włączona do Metropolii Warszawskiej a od 25 marca 2004 roku do Metropolii Łódzkiej.

Na tym terenie działa 163 parafii, które posiadają 183 kościoły. W tym zespole należy wydzielić 128 zabytkowych kościołów murowanych, 30 zabytkowych kościołów drewnianych, kilka kaplic cmentarnych drewnianych, 25 kościołów architektury powojennej i współczesnej (Casusem uznania obiektu za zabytkowy jest wpis do rejestru zabytków i rok 1945).

Na podstawie archiwalnych dokumentów udało się ustalić imiona oraz nazwiska architektów, działających na terenie diecezji Łowickiej.

Należą tu m.in.:

- Jan Baptysta z Wenecji, XVI w. (Brochów, Chruślin);
- Tomasz i Andrzej Poncini, połowa XVII w. (Łowicz);
- Efraim Schroeger, XVIII w. (Skierniewice);
- Franciszek Brauman, XIX w. (Nieborów);
- Józef Dziekoński, XIX w. (Domaniewice, Żyrardów);
- Adam Idźkowski, XIX w. autor dziewiętnastowiecznej przebudowy Katedry Warszawskiej (Pszczonów);
- Jakub Kubicki, XIX w. (Głogowiec);
- Kazimierz Skórewicz (Głogowiec);
- Franciszek Tournelle, XIX w. (Sanniki);
- Jarosław Wojciechowski (XX w.) Białynin;
- Konstanty Wojciechowski, koniec XIX w. (Godzianów);
- Stefan Szyller, autor przebudowy Katedry w Płocku (Jaktorów).

Do współczesnych zaliczamy realizacje następujących architektów:

- Mieczysław Gliszczyński (Sochaczew);
- Krzysztof Dyga, Andrzej Nesweter i Janusz Pachowski (Puszcza Mariańska);
- Aleksy Dworczak (Kutno);
- Grzegorz Figiel (Sochaczew);
- Danuta Szafnicka (Kamion Skierniewicki).

2. Najważniejsze kościoły diecezji

a. Kościoły murowane

Łowicz-Bazylika Mniejsza

Historia tego miasta sięga swoimi początkami IX wieku. W XI w. miejscowość ta z okolicznymi ziemiami, przeszła we władanie arcybiskupów gnieźnieńskich. W 1358 r. arcybiskup Jarosław Bogoria Skotnicki dokonał lokacji miasta, po tym fakcie nastąpił jego szybki rozwój. Rozbudowano wtedy zamek obronny, który stał się rezydencją arcybiskupów gnieźnieńskich aż do 1795 roku.

Świadectwem działalności gospodarczej arcybiskupów jest zachowane do dzisiaj założenie urbanistyczne, świątynie i ruiny zamku prymasowskiego. W ciągu wieków Łowicz jako miasto rezydencjalne arcybiskupów gnieźnieńskich, od 1583 roku interrexów Rzeczypospolitej był jednym z najważniejszych miast w Polsce. Arcybiskupi starali się o rozwój gospodarczy i artystyczny miasta. Na potrzeby dworu prymasowskiego pracowali artyści tej miary, co; Hieronim Canevasi, Willem van den Block, Jan Michałowicz z Urzędowa, Jan Chrzyciel Falkoni, Tylman z Gameren, Michał Anioł Palloni, Jakub Fontana, Jan i Bogumił Plersch, Tadeusz Kuniec- Kuncce, Antoni Vogt, Karol Bay i inni. W dzieje mecenatu artystycznego wpisali się arcybiskupi: Jakub Uchański, Jan Wężyk, Henryk Firlej, Maciej Łubieński, Jan Lipski, Stanisław Szembek, Teodor Potocki, Adam Komorowski. Mecenat dworu prymasowskiego promieniował również na okolicę, np. Skierniewice, Nieborów, Domaniewice.

Z czasem arcybiskupie dobra ziemskie zaczęto nazywać Księstwem Łowickim a jego mieszkańców Książakami. W dziejach najnowszych, od momentu uzyskania niepodległości Łowicz funkcjonuje jako miasto powiatowe w województwie łódzkim. Najstarszy kościołem Łowicza jest świątynia dedykowana Najświętszej Maryi Pannie.

Według tradycji pierwszą świątynię w Łowiczu wznosił w 1100 roku rezydujący na Mazowszu książę, byłaby to zatem fundacja Władysława Hermana. Gotyką przebudowę tego kościoła przypisuje się arcybiskupowi gnieźnieńskiemu Jarosławowi Bogorii Skotnickiemu. Przez fakt rezydencji w Łowiczu, świątynia ta dla Arcybiskupów Gnieźnieńskich a od 1416 r. Prymasów Polski pełniła de facto funkcję katedry. Aby podnieść jej rangę arcybiskup gnieźnieński Wojciech Jastrzębiec 25 kwietnia 1433 r. nadał kościołowi godność Kolegiaty i ustanowił przy nim Kapitułę.

Zmieniały się mody i style a wraz z nimi Kolegiata. Najpoważniejsze przeformowanie wnętrza kolegiaty miało miejsce w XVII wieku. Na zlecenie prymasa Macieja Łubieńskiego bracia Tomasz i Andrzej Poncini w latach 1652-1654 dokonali barokizacji świątyni. Dla upamiętnienia fundatora świątynię ozdobiono jego herbem Pomian. Pomędzy istniejącymi wieżami Tomasz Poncini pobrał imponującą trójosiową, rozczłonkowaną pilastrami i przedzieloną belkowaniem dwukondygnacyjną fasadę. Architekturę świątyni współtworzy sześć kaplic: fundowana przez Jakuba Uchańskiego (pierwszego interrexa) kaplica grobowa (1675 -1580), przeformowana w XVII, a następnie XVIII na mauzoleum św. Wiktorii; kaplica Tarnowskich (1611); kaplica Jana Wężyka (1635 – 1640); kaplica Jana Lipskiego (1640 – 1645, z freskami Adama Swacha); kaplica Adama Ignacego Komorowskiego(1759); kaplica Barszczów(1758), ulokowana na zewnątrz, przy ścianie szczytowej świątyni.

We wrześniu 1939 roku, w czasie wielkiej bitwy nad Bzurą Kolegiata była ostrzeliwana. Spłonęły wtedy helmy na wieżach, więźba dachowa, organy, zniszczeniu uległy zabytkowe obrazy w ołtarzach bocznych. Już w czasie wojny dzięki trosce proboszcza Ks. Edwarda Kawińskiego i ofiarności mieszkańców Łowicza zniszczenia częściowo zostały usunięte. Po wojnie stosując konstrukcje żelbetowe odbudowano helmy wież i więźbę dachową nawy głównej, a następnie przeprowadzono prace konserwatorskie wnętrza kolegiaty. W latach osiemdziesiątych ubiegłego stulecia staraniem ówczesnego proboszcza Ks. Józefa Zawitkowskiego (od 1990 r. biskupa) odnowiono kaplicę św. Wiktorii, Najświętszego Sakramentu i przeformowano organy.

Dawna Kolegiata, a dzisiejsza Bazylika Katedralna jest miejscem pochówku dwunastu prymasów. W jej skarbcu przechowywane są pamiątki dawnej świetności – argentalia, relikwiarze św. Wiktorii i zabytkowe szaty liturgiczne (zbiory są udostępniane historykom sztuki i osobom zainteresowanym). W bibliotece Kapitulnej przechowywane są rękopisy, inkunabuły (80 pozycji) i starodruki. Powstały w ciągu wieków z licznych darowizn i zakupów zbiór liczący ponad 3, 5 tys. egzemplarzy, znajdują się w nim m. in. księgi z biblioteki biskupa Łukasza Watzenrode (XVI w.) i 800 ksiąg z biblioteki arcybiskupa gnieźnieńskiego Ignacego Krasickiego, Prymasa Polski; wśród nich na uwagę zasługują dzieła św. Augustyna, Biblia Hebrajska i Biblia Grecka.

14 czerwca 1999 roku, w czasie siódmej pielgrzymki do Ojczyzny papież Jan Paweł II odwiedził Katedrę Łowicką i nadał jej tytuł Bazyliki Mniejszej.

W ostatnim czasie wspólnym wysiłkiem Pierwszego Biskupa Łowickiego, Alojzego Orszulika, parafian i urzędu konserwatorskiego odnowiono: osiemnastowieczne ołtarze (ołtarz główny, dwa ołtarze przy tęczy i dwa ołtarze w nawie głównej), wymieniono posadzkę w prezbiterium, oddano konserwacji obrazy o treści religijnej i portrety prymasowskie. Odnowiono też elewację i poszycie więźby dachowej. Wymieniono ogrodzenie (decyzja ta wzbudziła wiele kontrowersji). Konserwacji poddano również pochodzące z pierwszej połowy XVII w. dwa relikwiarze św. Wiktorii.

Obecnie troska o konserwację Bazyliki Katedralnej spoczywa na obecnym rządcy Diecezji, Biskupie Łowickim, Andrzeju Franciszku Dziubie.

W Łowiczu poza Bazyliką Katedralną funkcjonują jeszcze inne wyposażone w dzieła sztuki zabytkowe świątynie; m.in. Kościół św. Ducha (1404), kościół i klasztor sióstr Bernardynek (1650), Kościół Ojców Pijarów (1672 – 1680).

Archikolegiata w Tumie

Rys historyczny. Przebudowy i prace konserwatorskie prowadzone do 2005 roku.

Opactwo i kościół zakonny benedyktynów w Tumie zostało ufundowane przez Bolesława Chrobrego przy współudziale św. Wojciecha w 997 roku. W podziemiach można obejrzyć relikty pierwotnego kościoła. Około 1140 roku mury tego opactwa zostały rozebrane i pobudowano w tym miejscu w formie bazyliki stojącą do dziś romańską orientowaną świątynię. Jej konsekracja odbyła się 21 maja 1161 roku a wzięli w niej udział pod przewodnictwem arcybiskupa gnieźnieńskiego Janika biskupi i panujący książęta polscy. Świątyni nadano starodawne patrocinium Najświętszej Maryi Panny i św. Aleksego. Kościół murowany z kamienia ma charakter obronny, toteż służył wielokrotnie jako twierdza w czasie najazdu Litwinów, Krzyżaków i Szwedów. W 1487 roku empory zostały przebudowane w stylu gotyckim a 1569 roku zbudowano kruchtę kryjącą romański portal. Po zniszczeniach dokonanych przez Szwedów, z inicjatywy prymasa Władysława Łubieńskiego w latach 1765 - 1785 przebudowano kościół w stylu klasycystycznym. Przebudową kierował Efraim Schroeger. Ostatnie wielkie zniszczenia w obrębie murów świątyni nastąpiły w 1939 roku podczas wielkiej bitwy nad Bzurą. Po wojnie staraniem biskupa Michała Klepacza rozpoczęto odbudowę zniszczonej świątyni, przywracając jej romańsko-gotycki wystrój. W roku 1958 przesklepiono wnętrze kościoła betonowym stropem. Obecnie trwają prace konserwatorskie mające wzmocnić nadwerżone czasem i wadliwymi zabiegami konserwatorskimi mury świątyni. Janusza Frey opracował metodę ściągnięcia rozchodzących się murów tumskiej kolegiaty, specjalną antykorozyjną siatką. Dobiegają końca prowadzone w absydzie zachodniej prace konserwatorskie przy fresku Chrystus Sędzia.

Współczesna historia prac konserwatorskich rozpoczyna się w 1994 roku od spotkania Biskupa Łowickiego Alojzego Orszulika z Senatorem Adamem Struzikiem. Senator zgodził się swoją osobą i funkcją wspierać sprawę konserwacji Archikolegiaty.

W 1995 roku w Warszawie w Urzędzie generalnego Konserwatora Zabytków przy ul. Ksawerów 13 odbyła się ogólnopolska konferencja na temat ratowania Archikolegiaty w Tumie. W konferencji tej brał udział Generalny Konserwator Tadeusz Zielniewicz. Owocem tegoż zebrania było postanowienie, by ratować Archikolegiatę, powołano również komisję, nazywaną Radą Programową w osobach: Krzysztof Gowin- WKZ Płock, Prof. Maria Roznerska- malarstwo, Prof. Andrzej Koss- konserwacja kamienia i rzeźby (ASP Warszawa), Dr Zenon Duda- odwodnienie (AGH Kraków).

Członkowie rady programowej ustalili priorytety koniecznych prac:

- odwodnienie Archikolegiaty- dr Zenon Duda;
- zabezpieczenie i konserwacja XII-wiecznego malarstwa- prof. M. Roznerska;
- wzmocnienie struktury bryły i newralgicznych punktów- prof. Andrzej Koss.

W 1996 roku Generalny Konserwator prof. Andrzej Tomaszewski powołał nową Radę Programową (nową komisję) dla Tumu. W tym też roku Fundacja Współpracy Polsko-Niemieckiej przyznała kwotę w wysokości miliona złotych na konserwację zagrożonej wieży północnej.

W 1999 roku Generalny Konserwator Zabytków Aleksander Broda powołał kolejną Radę Programową dla Tumu. Był to w zasadzie powrót do pierwszej Rady Programowej.

W 2000 roku Generalny Konserwator zagwarantował 300 tys. zł, co umożliwiło aktywację funduszu przyznanego przez fundację Współpracy Polsko-Niemieckiej. Od tej pory działała przy Archikolegiacie stała komisja w osobach:

- Bronisław Pogarbi – WKZ Łódź;
- prof. M. Roznerska;
- prof. Andrzej Koss;
- inż. Konstruktor Janusz Frey;
- dr Zenon Duda;

- urzędujący wówczas Ksiądz Proboszcz oraz wykonawcy robót.

Zakres podejmowanych prac obejmował:

- w roku 2000- obfugowanie ścian zewnętrznych, wymiana okien, prace przy wieży północnej;
- w roku 2001- kontynuacja prac przy wieży, prace przy fundamentach, kruchcie, prace przy odwodnieniu Archikolegiaty;
- w roku 2002- prace przy wieży południowej, konserwacja oryginalnych metalowych drzwi, ocieplenie stropów wełną mineralną i epasitem;
- w roku 2003- prace przy wieży południowej i północnej, zainstalowanie okien w biforiach i triforiach;
- w roku 2004- konserwacja i prace odwadniające przy wieży południowej;
- w 2005 roku dr Ewa Roznerska- Świerczyńska z Torunia dokonała konserwacji największego fresku romańskiego w Polsce, znajdującego się w tumskiej kolegiacie „Chrystus Sędzia”. E. Roznerska konserwuje również XII-wieczną rzeźbę Chrystusa Pantokratora (to też z Tumu?).

Za zaangażowanie „w dzieło konserwacji Archikolegiaty w Tumie pod Łęczycą Alojzy Orszulik, Pierwszy Biskup Łowicki otrzymał przyznaną w 1997 roku przez Stowarzyszenie Konserwatorów Zabytków nagrodę im. Księdza Profesora Janusza Stanisława Pasierba „Conservator Ecclesiae”

Dzieło poprzednika podjął w 2004 roku i prowadzi je z dobrym skutkiem obecny Biskup Łowicki, Andrzej Franciszek Dziuba. W ratowanie jednego z najcenniejszych obiektów sztuki sakralnej w Polsce i w środkowej Europie zaangażowane jest również Ministerstwo Kultury i Sztuki oraz Państwowe Służby Konserwatorskie. Wykonane dotychczas prace dotyczyły stabilizacji i architektury zewnętrznej świątyni. Kolejnym etapem prac jest zachowanie i konserwacja romańskich relikwów wnętrza oraz powstałych w ciągu wieków nawarstwień.

Dalsze prace, które powinny zostać przeprowadzone:

- wymiana żelbetowej konstrukcji pod posadzką kościoła grozi zawaleniem. Po wojnie nad odkrytymi relikwami abbacji położono żelbetową konstrukcję osłaniającą- obecnie wymaga ona wymiany;
- wykonanie wzmocnienia ścian wewnętrznych kościoła;
- ostatnim wielkim zabiegiem będzie konserwacja zachowanych fresków i obrazów oraz uporządkowanie prezbiterium. (Do tej pory wydano 8,5 miliona zł a potrzeby sięgają jeszcze rzędu 4 milionów – średnio milion rocznie).

Kościół Św. Idziego w Inowłodzu

Obok wspaniałej Archikolegiaty tumskiej na terenie Diecezji Łowickiej znajduje się jeszcze romański, ufundowany około 1086 r. przez Władysława Hermana kościół św. Idziego w Inowłodzu. Odbudowywany i rekonstruowany w latach 1936-38 przez Wilhelma Henneberga był konserwowany w latach 1990-1995 ze środków Generalnego Konserwatora Zabytków i własnych parafii.

Kościół p.w. Św. Jana Chrzciciela i Św. Rocha w Brochowie

Spośród wielu zabytków architektury murowanej na szczególną uwagę zasługuje kościół w Brochowie. Jego pierwsza fundacja nastąpiła około 1113 roku. Budowa obecnego, murowanego w typie bazyliki, orientowanego kościoła, była prowadzona w latach 1551-1561 przez Jana Baptysty Wenecjanina (budowniczego renesansowej katedry w Płocku). Kościół ma charakter obronny. Posiada trzy wieże, jedną na osi prezbiterium i dwie flankujące narteks od strony zachodniej. Dodatkowo w XVII wieku został obwiedziony murem obronnym. W czasie potopu szwedzkiego został uszkodzony, a w czasie działań wojennych w 1915 roku znacznie zniszczony i ponownie uszkodzony w 1939 roku. Odbudowany w latach 1946 - 48. (W brochowskim kościele 23 kwietnia 1810 roku został ochrzczony Fryderyk Chopin).

Kaplica w Domianewicach

Kolejnym, ciekawym zabytkiem architektury murowanej jest wolnostojąca, pobudowana w latach 1631-33 na zlecenie krakowskich kupców Wojciecha i Jakuba Celestów kaplica

w Domaniewicach. Jest to budowla centralna, zbudowana na planie prostokąta, przekryta owalną kopułą. Fasadę zachodnią kaplicy flankują dwie wieże. Twórcami tej kaplicy wydaje się być środowisko krakowskich muratorów.

Kościół p.w. Św. Wawrzyńca diakona męczennika w Białyninie

Do ciekawych kościołów należy również pobudowany przez Jarosława Wojciechowskiego kościół w Białyninie. Jego wnętrze zachwyca secesyjną rzeźbą łazarzową w typie „Tron Łaski” i pięknymi witrażami.

Kościół powstałe pod koniec XIX wieku

Wśród wielu realizacji powstałych pod koniec XIX wieku trzeba wspomnieć kościoły Józefa Piusa Dziekońskiego np.w Żyrardowie, Lubochni, Domaniewicach; kościoły Konstantego Wojciechowskiego w Złakowie Kościelnym, Zdunach, Kominie, Godzianowie itp.

b. Kościoły drewniane

Kościół p.w. Św. Stanisława w Boguszycach

W kościołach architektury drewnianej na szczególną uwagę zasługuje zbudowany w 1558 roku kościół p.w. św. Stanisława w Boguszycach. Kościół posiada płaski strop z zaskrzynieniami. W jego wnętrzu zachowany jest zespół renesansowych polichromii powstałych do 1569 r. przypisywanych Janowi Jantasowi. Strop nawy dekorowany jest iluzjonistycznymi, wypełnionymi rozetkami kasetonami otoczonymi groteską roślinną i zwierzęcą. W centrum stropu prezbiterium znajduje się medalion z popiersiem Chrystusa Pantokratora otoczony medalionami z popiersiami czterech Ewangelistów. Na zaskrzynieniach ukazana jest personifikacja siedmiu grzechów głównych i postacie biblijnych królów, a na ścianach w iluzjonistycznych ornamentalnych i architektonicznych ramach ukazane są sceny i postacie opisane na kartach Pisma Świętego (średniowieczna Biblia pauperum). Dopełnieniem są trzy szafiaste ołtarze z 1558 roku; dwa późnogotyckie, w tym jeden mistrza IS, drugi mistrza PS, a trzeci to renesansowy poliptyk mistrza Jana Jantasa.

Od 1998 roku kościół przechodzi gruntowną konserwację. Zabiegom konserwatorskim poddano: podmurówkę, ściany, stropy, więźbę i poszycie dachowe (wymiana gontu). Konserwacja polichromii została zapoczątkowana w 1997 roku i trwa do chwili obecnej.

Jednakże ze względu na brak dotacji ze strony Generalnego Konserwatora Zabytków w latach 2001-2002 oraz w roku 2004 nastąpiła przerwa w prowadzeniu prac konserwatorskich. Po uzyskaniu dotacji prace zostały podjęte w roku 2005. Dotacje na rozpoczęty remont pochodzą w zasadzie z trzech źródeł: w latach 1997-2000 ze środków Wojewody zaś w 2003-2005 ze środków Generalnego Konserwatora Zabytków, oraz z funduszy parafialnych. (Zaznaczyć trzeba, że środki własne parafii są znikome-liczba parafian nie przekracza 2000 wiernych).

Kościół p.w. Zwiastowania NMP i Św. Barbary w Pleckiej Dąbrowie

Przy pomocy środków uzyskanych od Generalnego Konserwatora Zabytków, Funduszu Kościelnego, Urzędu Gminy Bedlno, Parafii Dekanatu Żychlińskiego, sponsorów nieurzędowych m.in. Księcia Aleksandra Czartoryskiego, pana Cezarego Pazury i wielkiego zaangażowania Księdza Proboszcza Henryka Linarcika przeprowadzono gruntowną konserwację osiemnastowiecznego drewnianego kościoła w Pleckiej Dąbrowie. Wykonano nowe fundamenty, wymieniono podwaliny, wzmocniono konstrukcję, wymieniono częściowo więźbę dachową, odnowiono całe wyposażenie. Całkowity koszt zabiegów konserwatorskich wyniósł około 1,5 ml. zł.

Kościół p.w. Przemienienia Pańskiego w Kurdwanowie

Również drewniany, siedemnastowieczny, rozbudowany w osiemnastym i dwudziestym wieku kościół w Kurdwanowie poddawany jest gruntownej konserwacji. Prace konserwatorskie obejmowały wzmocnienie fundamentów, wymianę belek zrębowych, wymianę szalunku, wymianę więźby i gontu. Obecnie prace koncentrowane są na uporządkowaniu wnętrza kościoła. Działania konserwatorskie finansowane są w kolejności; przez parafian, prywatnych sponsorów, Generalnego Konserwatora Zabytków, Łowicką Kurię Biskupią, Urząd Marszałkowski i Fundusz

Kościelny. O zabezpieczenie środków finansowych na remont tego kościoła zabiega Ksiądz Proboszcz.

Pozostałe drewniane obiekty sakralne na terenie diecezji Łowickiej

Wymienić trzeba jeszcze drewniane kościoły w Janiślawicach, Starej Rawie, Mąkolicach, Spale, Skułach, kaplice w Sławoszewie i małą kaplicę cmentarną w Białyninie a w zasadzie tylko jej późnogotycki drewniany portal.

3. Zakończenie

Wypada w tym miejscu przypomnieć, bo nie wszyscy chcą o tym pamiętać, że drewniane kościoły również stanowią dziedzictwo narodowe, tak samo jak wspaniałe obiekty murowane. Ich życie jest krótkie i kruche, podobnie jak ludzi. Dlatego powinny być pod troskliwą opieką całego społeczeństwa. Przypomnę tylko los drewnianego kościoła z Puszczy Mariańskiej. Pobudowany, w latach 1673 -74 staraniem O. Stanisława Papczyńskiego, przyjaciela i powiernika Jana III Sobieskiego, został podpalony w nocy 2 maja 1993 r. i spłonął prawie doszczętnie – ocalały tylko znikome fragmenty.

Problemem konserwacji i ochrony zabytków zajął się przeprowadzony w latach 1995 – 1999 I synod Diecezji Łowickiej. Jego ustawodawca zaleca Księżom Proboszczom i Administratorom zarówno konserwację zabytkowych kościołów jak i obiektów ruchomych zgromadzonych we wszystkich świątyniach Diecezji Łowickiej. Zachęca również duchownych do konsultacji działań konserwatorskich z odpowiednimi państwowymi urzędami konserwatorskimi. Jednakże najlepsze ustawy państwowe i kościelne nie rozwiązują problemu pieniędzy potrzebnych przy ratowaniu zabytkowych obiektów sztuki sakralnej (prace konserwatorskie są drogie a dotacje małe).

W minionej epoce sztuka sakralna była zawsze traktowana jako ta gorsza (oczywiście poza obiektami przechowywanymi w muzeach). Owszem były przyznawane dotacje na budowę czy obiekty najbardziej reprezentatywne dla polskiej sztuki sakralnej, ale była to kropla w morzu potrzeb. Utrudnienia stosowane wobec księży owocowały nie zawsze pozytywnymi działaniami konserwatorskimi (prace były prowadzone stosownie do zebranych środków finansowych) teraz dopiero zbieramy tego pokłosie, np. w przedziwnie przemalowanych ołtarzach, obrazach, zloceniach pokrytych szlagmetalem, zaniedbanych fundamentach, więźbie dachowej – zaniedbania te można mnożyć i mnożyć.

Również dziś zmniejszanie dotacji na konserwację obiektów sztuki sakralnej najbardziej odczuwają średnie i małe parafie. Nie znaczy to wcale, że w parafiach dużych, gromadzących kilka tysięcy wiernych jest łatwiej takie środki pozyskać. Pewną nadzieję dają fundusze unijne – ale nadzieją konserwacji się nie wykona. Zaistniała sytuacja zaowocuje również pewną bylejąkością wykonanych prac konserwatorskich.

Trudną do ogarnięcia sprawą jest też bezpieczeństwo przeciwpożarowe antywłamaniowe. Wiele się zmieniło ku dobremu, ale jeszcze spora liczba opiekunów świątyń, szczególnie tych drewnianych, liczy tylko na Bożą Opatrzność!!!

Nie zawsze też jest opracowany dobry program konserwatorski, często jest tak, że poszczególne obiekty są „ratowane” na chybił trafił – a przecież jeśli już przeprowadzamy konserwację ołtarza to powinna być dla niego przygotowana przestrzeń, czyli wnętrze kościoła.

Po tym wszystkim optymizmem napawają wspomniane już prace konserwatorskie przeprowadzone wielkim nakładem kosztów i trudem opiekunów w Tumie, Inowłodzu, Pleckiej Dąbrowie, Boguszycach, Grochowie, Kurdwanowie, Bazylice Katedralnej (choć jej fasada wymaga już konserwacji) jak i prace konserwatorskie ruchomego wyposażenia wielu kościołów.

Pozytywnym faktem jest również wydawanie coraz większej ilości podręczników z poradami dla Księża jak utrzymać zabytkowy kościół, jak generalnie dbać o kościoły nie tylko zabytkowe. (np. Ochrona zabytków sztuki kościelnej księdza Janusza St. Pasierba, Pielęgnacja świątyni Bogumiły Rouba itp).

Historia i kultura narodowa zbudowana jest na Ewangelii i nauczaniu kościoła. Działalność ta zaowocowała w ciągu wieków wspaniałą architekturą i sztuką sakralną. Z tej świadomości wynika troska Kościoła o zachowanie i przekazanie patrimonium następnym pokoleniom.



Rys. 1. Archikolegiata, widok na apsydę wschodnią



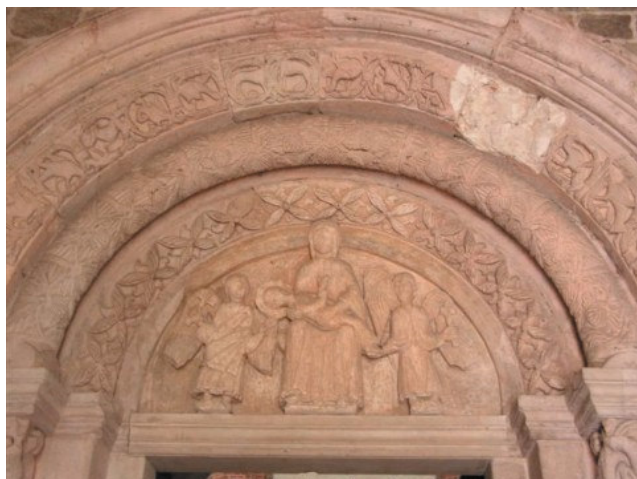
Rys. 2. Tum, wieża południowa, odcisk łapy Boruty



Rys. 3. Tum, Archikolegiata - wewnątrz



Rys. 4. Tum, Chrystus sędzia XII wieku



Rys. 5. Tum, Archikolegiata, portal



Rys. 6. Łowicz, Bazylika Katedralna



Rys. 7. Łowicz, Bazylika Katedralna



Rys. 8. Kurdwanów



Rys. 9. Kurdwanów



Rys. 10. Kurdwanów. Widok kościoła przed konserwacją



Rys. 11. Boguszyce



Rys. 12. Boguszyce



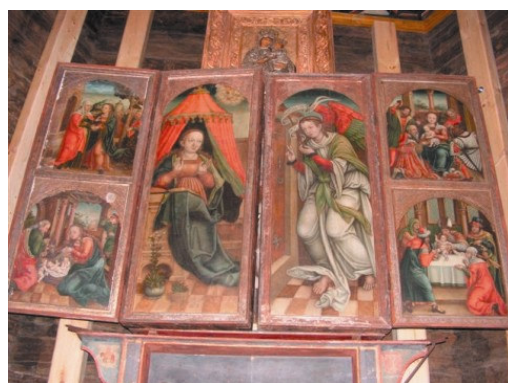
Rys. 13. Boguszyce. Chrystus Pantokrator - polichromia Jana Jantasa na sklepieniu prezbiterium, około 1558 roku



Rys. 14. Boguszyce - Jan Jantas, Ewangelista Mateusz - polichromia na sklepieniu prezbiterium, około 1558 roku



Rys. 15. Boguszyce, Jan Jantas, poliptyk ołtarza głównego, około 1558 roku



Rys. 16. Boguszyce, Jan Jantas, zamknięty poliptyk ołtarza głównego, około 1558 roku